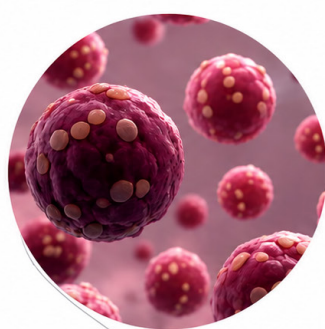


## گزاره‌برگ بیماری‌های واگیر ایران و جهان

### هانتاویروس و آخرین وضعیت آن در جهان



بیماری‌های جدی در انسان شوند که دو شکل اصلی دارند: سندرم ریوی هانتا (HPS) که روی ریه‌ها اثر می‌گذارد و سندرم کلیوی هانتا (HFRS) که روی کلیه‌ها تاثیر می‌گذارد و با تظاهرات خونریزی دهنده همراه است. انتقال معمولاً از طریق استنشاق ذرات مدفوع، ادرار یا بزاق جوندگان آلوده اتفاق می‌افتد و از انسان به انسان به ندرت منتقل می‌شود.

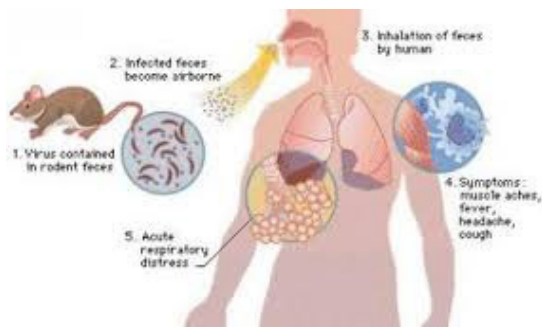
### گستره بیماری در جهان

هانتاویروس یک بیماری پاندمیک یا جهانی نمی‌باشد و موارد معمولاً پراکنده و مرتبط با افزایش جمعیت جوندگان است. تغییرات اقلیمی می‌تواند باعث افزایش دوره‌ای بیماری شود (به دلیل افزایش جمعیت جوندگان). در ایالات متحده سالانه حدود ۲۰ تا ۵۰ مورد ثبت گزارش می‌شود. در کشورهای آمریکای جنوبی (آرژانتین، شیلی) و در آسیا چین (هزاران مورد سالانه)، کره جنوبی و روسیه نیز مواردی از بیماری گزارش شده است. کشورهای شمالی و مرکزی اروپا مانند فنلاند و آلمان بیشترین گزارش‌ها را دارند. در برخی مناطق واکسن علیه برخی سویه‌ها استفاده می‌شود. در تاریخ ۴ می ۲۰۲۶، هفت مورد (دو مورد تایید شده آزمایشگاهی هانتاویروس و پنج مورد مشکوک) شناسایی شده است که موارد فوق مسافرینی بودند که از آرژانتین با یک کشتی کروز بر روی اقیانوس اطلس در حال مسافرت بوده‌اند. از میان این افراد سه نفر جان باخته‌اند و یک نفر هم در آفریقای جنوبی در بخش مراقبت‌های ویژه بستری است.

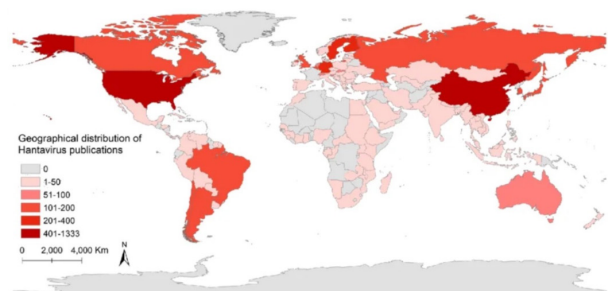
### نحوه انتقال

هانتاویروس معمولاً از طریق زیر منتقل می‌شود:

- استنشاق ذرات معلق ادرار، مدفوع یا بزاق جوندگان آلوده
  - تماس مستقیم با جوندگان یا لانه آن‌ها
  - به‌ندرت از طریق گزش
  - انتقال انسان به انسان بسیار نادر است (فقط در برخی گونه‌های خاص در آمریکای جنوبی گزارش شده)
- این ویروس از طریق تماس عادی اجتماعی مانند سرماخوردگی منتقل نمی‌شود.



هانتاویروس یکی از ویروس‌های خانواده هانتاویروئید از راسته ویروس‌های بانیاست که به‌صورت عمده از جوندگان به انسان منتقل می‌شود. عفونت‌های هانتاویروس در سطح جهان نسبتاً نادر هستند، اما با میزان مرگ‌ومیر کمتر از ۱ تا ۱۵ درصد در آسیا و اروپا و تا ۵۰ درصد در قاره آمریکا همراه هستند. در سراسر جهان، تخمین زده می‌شود که سالانه از ۱۰۰۰۰ تا بیش از ۱۰۰۰۰۰ عفونت انسانی رخ می‌دهد که بیشترین بار آن در آسیا و اروپا است. بیماری هانتاویروس یک بیماری قابل گزارش است. ارائه‌دهندگان مراقبت‌های بهداشتی، بیمارستان‌ها یا آزمایشگاه‌ها باید موارد بیماری هانتاویروس را به ادارات بهداشت محلی خود گزارش دهند.



وضعیت پراکندگی هانتاویروس در جهان

این ویروس‌ها می‌توانند بیماری‌های جدی مانند سندرم ریوی هانتاویروس (Hantavirus Pulmonary Syndrome (HPS)) و تب خونریزی‌دهنده با سندرم کلیوی (HFRS - Hemorrhagic Fever with Renal Syndrome) را ایجاد کند. هرچند انواع مختلفی از این ویروس وجود دارد؛ اما همگی یک ویژگی مشترک دارند: انتقال اولیه از جوندگان، به‌ویژه موش‌ها (مانند موش سفیدپا یا موش آهویی) و موش‌های صحرایی. موش آهویی با خز دو رنگ و گوش‌ها و چشم‌های بزرگتر از موش خانگی متمایز می‌شود.



انتقال این ویروس معمولاً از طریق تماس با ادرار، مدفوع یا بزاق آلوده جوندگان صورت می‌گیرد. همچنین، استنشاق ذرات معلق ناشی از خشک شدن این مواد آلوده، یکی از شایع‌ترین راه‌های ابتلا به هانتاویروس است. تماس مستقیم با جوندگان یا گازگرفتگی آن‌ها نیز می‌تواند عامل انتقال باشد. این ویروس‌ها می‌توانند باعث

## پیشگیری

- جلوگیری از تماس با فضولات جوندگان
- ضدعفونی محل‌های آلوده قبل از جارو کردن
- استفاده از ماسک و دستکش هنگام تمیزکاری
- کنترل جمعیت جوندگان
- برای به حداقل رساندن خطر ابتلا به عفونت هانتاویروس باید از لمس جوندگان زنده یا مرده خودداری کرد.
- به جوندگان، لانه‌ها یا لانه‌های آنها دست نزد و قبل از ورود به خانه‌های متروکه یا بلا استفاده در آن‌ها را باز کنید تا هوا جریان داشته باشد.

نکته: هانتاویروس‌ها که در بیشتر نقاط جهان گزارش شده‌اند (مانند گونه‌های مرتبط با سندرم ریوی یا کلیوی)، انتقال انسان به انسان ندارند و اگر کسی مبتلا شود، نیازی به قرنطینه کردن او برای جلوگیری از انتقال به دیگران نیست.



جهت کسب اطلاعات بیش‌تر از بیماری‌های واگیر در ایران به لینک روبه‌رو مراجعه فرمایید: <https://icdc.behdasht.gov.ir>

معاونت بهداشت  
مرکز مدیریت بیماری‌های واگیر

## علائم بیماری

## سندرم ریوی (HPS)

- تب ناگهانی
- درد عضلانی شدید
- تهوع و استفراغ
- تنگی نفس شدید (در مراحل پیشرفته)
- مرگ‌ومیر نسبتاً بالا (حدود ۳۰ تا ۴۰ درصد)

## تب خونریزی‌دهنده با سندرم کلیوی (HFRS)

- تب
- افت فشار خون
- مشکلات کلیوی
- خونریزی در موارد شدید
- میزان مرگ‌ومیر معمولاً کمتر از نوع ریوی (۱ تا ۱۵ درصد بسته به نوع ویروس)

## علائم اولیه شامل موارد زیر است:



تب

مشکلات  
گوارشی

خستگی

## با بدتر شدن حال، ممکن است این موارد را تجربه کنید:

مشکل در  
تنفس

سرفه خشک

تپش سریع  
قلب

## کلینیک کیولند

علائم سندرم ریوی هانتاویروس (HPS)

## درمان

- بستری در بیمارستان، گاهی در ICU
- پایش مداوم فشار خون، اکسیژن خون و عملکرد کلیه
- اکسیژن‌تراپی، در موارد شدید: استفاده از دستگاه تنفس مصنوعی (ونتیلاتور)
- تزریق مایعات و تنظیم تعادل آب و الکترولیت‌ها
- در نوع کلیوی (HFRS):
- کنترل فشار خون
- در صورت نیاز: دیالیز موقت برای حمایت از کلیه